

Предисловие

В данном руководстве представлены функции, порядок установки и эксплуатационные характеристики специальной интеллектуальной электрической дверной системы для серий автомобилей Mercedes. Пожалуйста, внимательно прочтите это руководство перед использованием данного продукта.

Убедительная просьба производить установку в соответствии с инструкцией для обеспечения нормального использования данного продукта, а также во избежание травм и повреждения деталей из-за ненадлежащей эксплуатации.

Ознакомление с функционалом

Убедительная просьба производить установку в соответствии с инструкцией для обеспечения нормального использования данного продукта, а также во избежание травм и повреждения деталей из-за ненадлежащей эксплуатации.

1. При легком закрытии двери автомобиля, когда замок двери достигает первого щелчка, электропривод двери плавно втягивает и замыкает дверь, элементы дверного замка автоматически возвращаются в исходное положение.
2. В традиционных дверях авто используется запирающее устройство замка с инерционным принципом, где для полного закрытия двери требуется определенное усилие. Это приводит не только к образованию шума, но и к высокому давлению воздуха в автомобиле, из-за чего барабанная перепонка и все тело могут почувствовать дискомфорт. После установки интеллектуального электрического привода двери данный дискомфорт можно эффективно устранить. В случаях парковки автомобиля в узких местах, достаточно лишь аккуратно закрыть дверь, электропривод закроется до конца автоматически.
3. Двери с электроприводом, как правило, доступны только для автомобилей высшего класса. Данный замок с электроприводом принесет Вам удовольствие от первоклассного, комфортного и безопасного вождения.

Установка, транспортировка и хранение изделия

Условия установки: место установки должно содержаться в чистоте и порядке. Во время установки в замок не должны попадать посторонние предметы или мусор.

Меры предосторожности при транспортировке: упакованную продукцию можно транспортировать морским, наземным и воздушным транспортом. Во время транспортировки следует принимать меры, обеспечивающие защиту продукта от прямого воздействия солнечных лучей, сильных ударов, столкновений и вибрации.

Хранение: упакованное оборудование должно храниться на складе при температуре окружающей среды -40°C – $+80^{\circ}\text{C}$, при относительной влажности менее 80%, в условиях отсутствия кислотных, щелочных и других агрессивных газов или воздействия сильного магнитного поля. Срок хранения - 2 года, при этом продукция, хранившаяся более 2 лет должна быть распакована и проверена, после чего допускается повторный запуск в оборот.

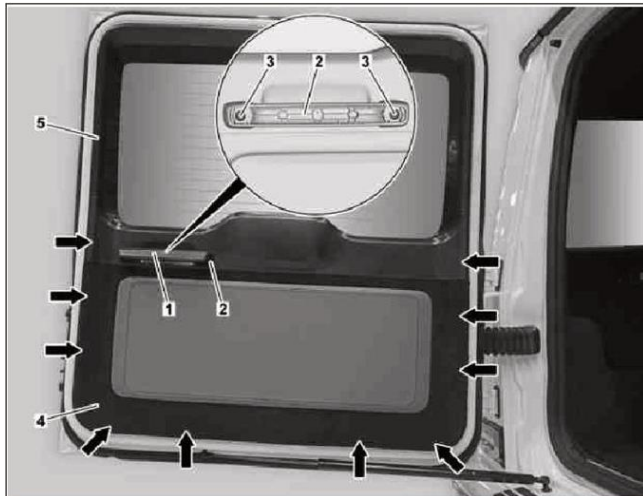
Обслуживание и ремонт

1. Пожалуйста, не производите самостоятельную установку и ремонт продукта.
2. Установка или ремонт данного продукта персоналом, не прошедшим специальное обучение по монтажу электронного оборудования и автозапчастей, может привести к опасным последствиям.
3. Обратите внимание на все меры предосторожности, указанные в данном руководстве, и строго следуйте инструкциям по эксплуатации.
4. Не допускайте контакта продукта с жидкостью, это может вызвать короткое замыкание или повреждение.
5. Не оставляйте продукт под прямыми солнечными лучами или при высокой температуре в течение длительного времени, это может привести к поломке.
6. Убедительная просьба использовать данный продукт в следующем температурном диапазоне: при эксплуатации от -35°C до $+75^{\circ}\text{C}$; при хранении от -40°C до $+80^{\circ}\text{C}$.

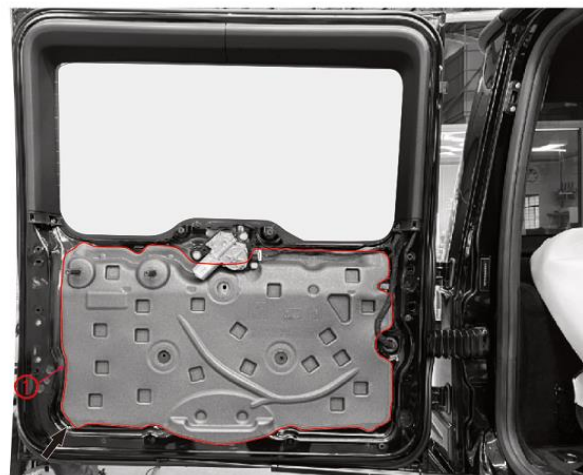
Меры предосторожности при монтаже и демонтаже

1. Перед началом монтажа, в целях обеспечения безопасности работ, перед производством работ, пожалуйста, снимите минусовую клемму с аккумулятора. Проверьте соответствие типов деталей и их количество. Перед установкой обеспечьте защиту мест автомобиля, которые подвержены образованию царапин или других повреждений.
2. В целях обеспечения безопасности и нормального использования, установку должны производить только профессиональные монтажники. Ни в коем случае не проводите демонтажные работы самостоятельно, чтобы избежать ненужных повреждений.
3. Проверьте исправность работы кнопок на дверях, подъем и опускание стекол дверей, открытие, закрытие и замыкание оригинальных дверных замков.
4. В целях предотвращения появления в процессе работ царапин на сиденьях, внутренней отделке или дверях автомобиля, перед началом работ монтажники должны снять металлические или другие твердые предметы и разместить их снаружи автомобиля.
5. В связи с тем, что в процессе установки будет демонтировано большое количество деталей, пожалуйста, размещайте снятые части автомобиля должным образом, чтобы обеспечить непрерывное выполнение последующих монтажных работ.
6. В целях недопущения повреждения подвижных деталей автомобиля, прокладка проводки должна осуществляться в соответствии со схемой установки. После того, как проводка будет проложена, жгут проводов необходимо закрепить, чтобы предотвратить его расшатывание и вибрирование.
7. В целях предотвращения поломки бортового компьютера, предохранителей автомобиля, а также других повреждений и нарушений исправной работы, ни в коем случае после подключения питания не разъединяйте контакты проводов при работающих системах автоматики.
8. Во время сборно-разборочных работ, а также перед проведением монтажно-восстановительных работ, пожалуйста, проверьте состояние клипс на предмет целостности. В случае повреждения следует заменить их, чтобы избежать образования шума при вождении автомобиля.
9. При производстве работ в местах с ограниченным пространством следите за тем, чтобы винты или другие мелкие детали не попали в труднодоступные части автомобиля. В случае попадания мелких деталей в труднодоступные части автомобиля, обязательно вытащите их, в противном случае будет образовываться шум.

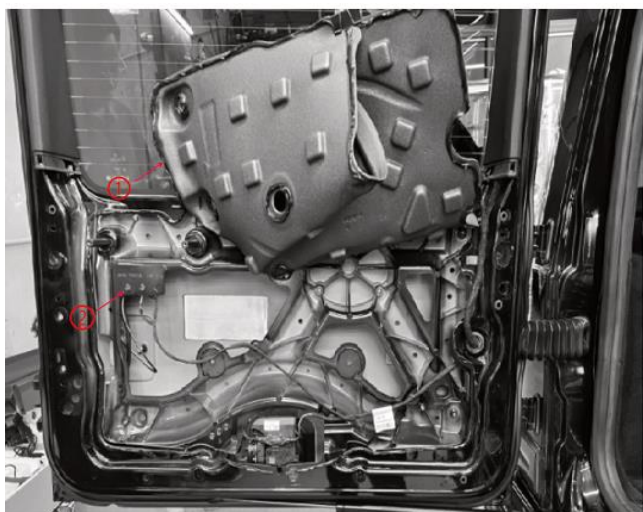
1. Разборка



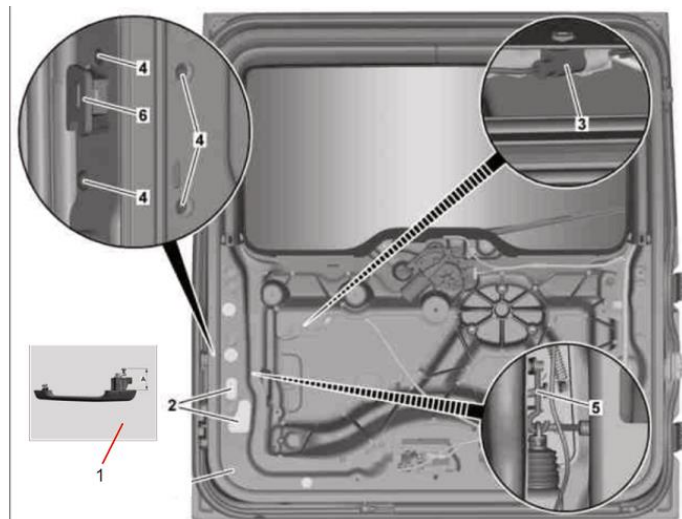
1. Снимите панели предварительно выкрутив винты ручки



2. Отклейте тканевую заслонку

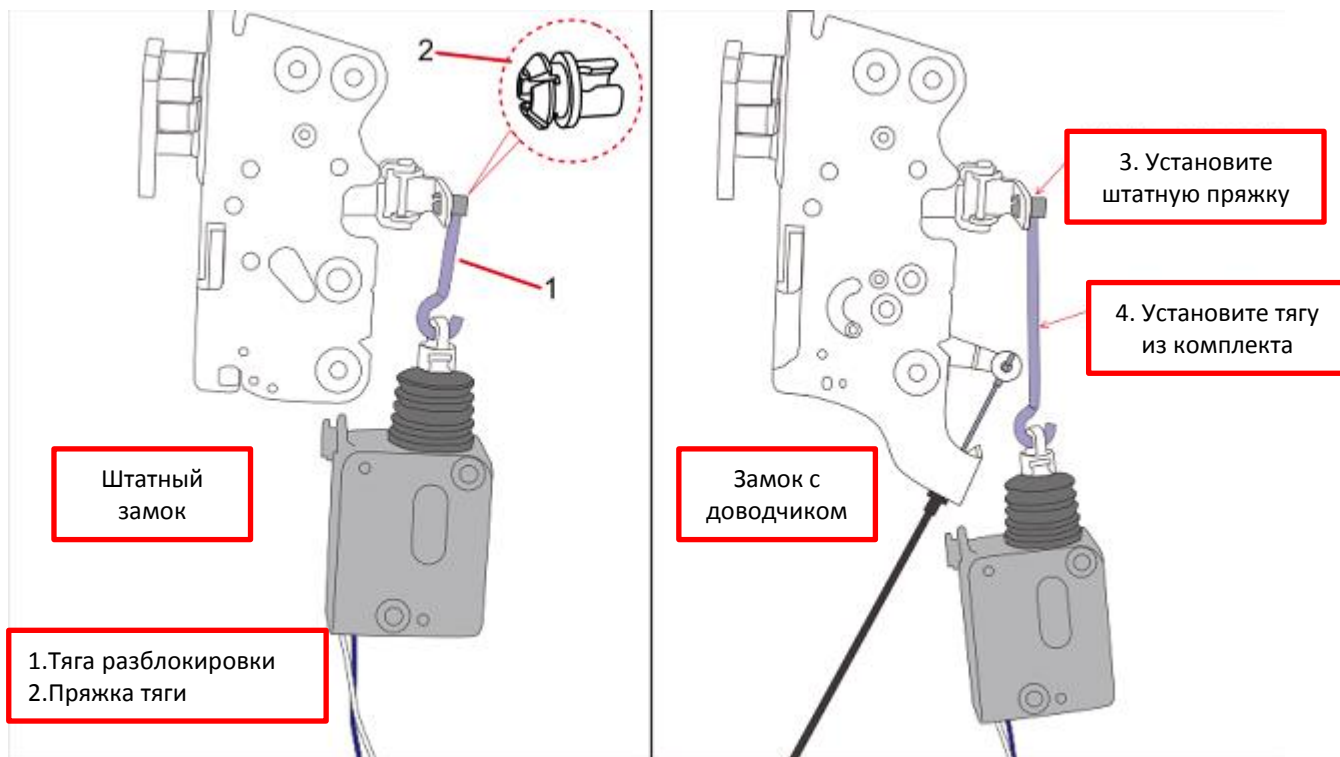


3. Отключите разъем



1. Снимите внешнюю ручку
2. Выкрутите винты крепления мотора ЦЗ
3. Отключите разъем замка
4. Открутите болты
5. Отсоедините тягу ручки
6. Снимите защелку задней двери

2. Разборка замка

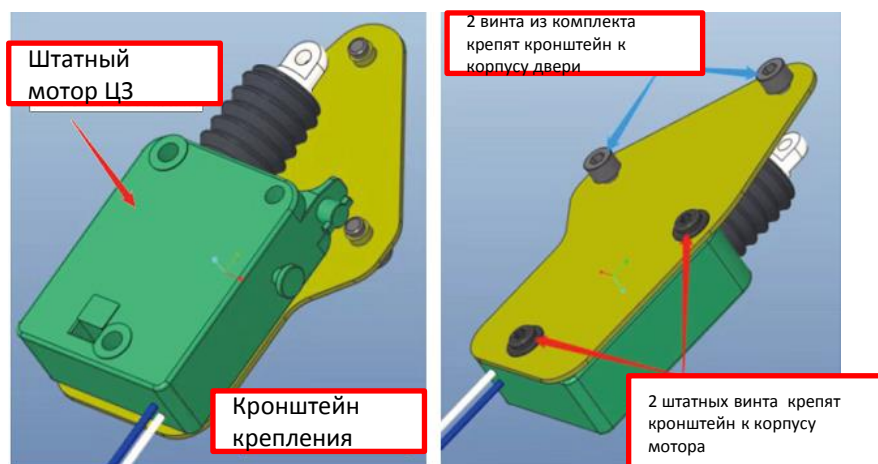


5. По пунктам:

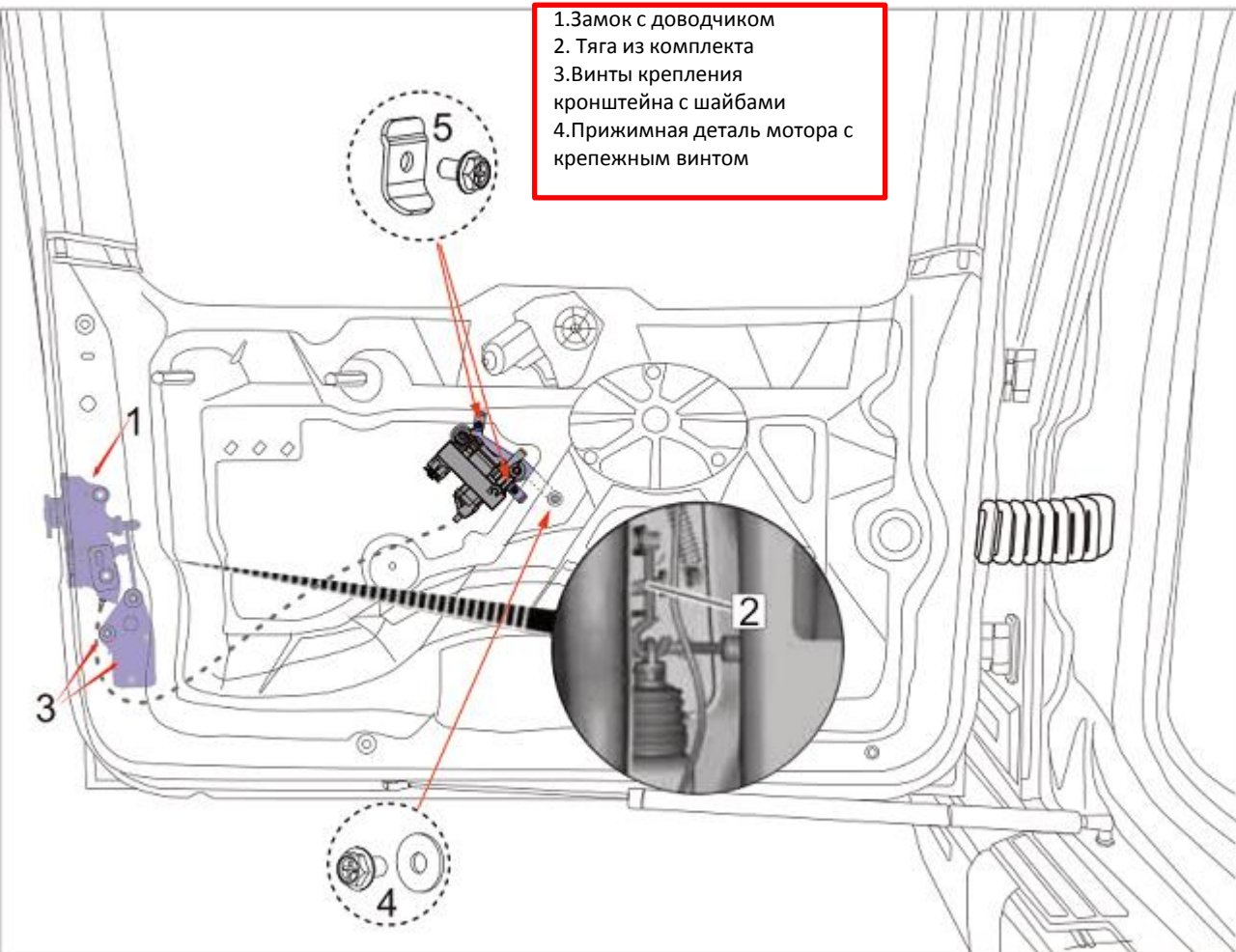
1. Снимите тягу замка
2. Снимите пряжку тяги

3. Установите пряжку на замок с доводчиком

4. Установите тягу разблокировки из комплекта в соответствующее положение



3. Установка и подключение

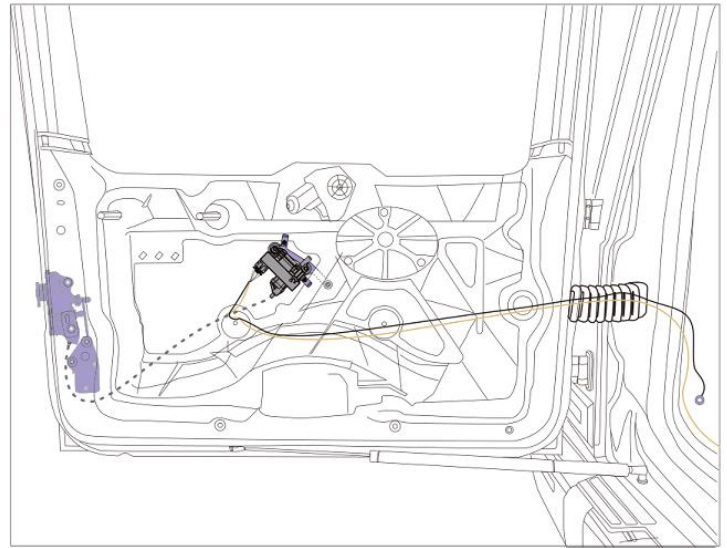


1. Установите замок с доводчиком
2. Установите направляющую блока управления
3. Установите кронштейн мотора ЦЗ
4. Закрутите винты монтажного кронштейна мотора доводчика
5. Установите фиксатор мотора доводчика

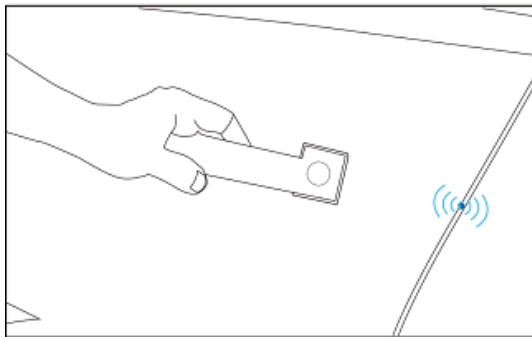


2. Откройте блок предохранителей под задним сидением

3. Установка и подключение



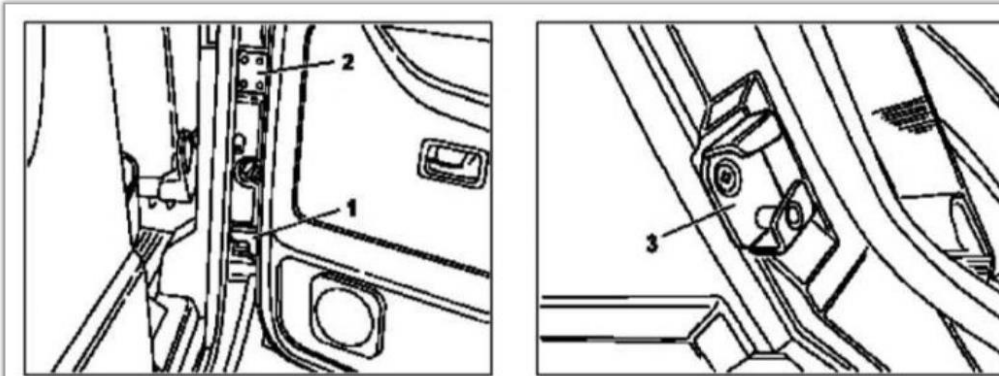
3. Протяните провода питания в салон через штатную гофру. Подключите питание +12В в блоке предохранителей а массу на штатный винт корпуса



4. После установки , защелкните язычок замка до первого положения и проверьте происходит ли доводка . Проверьте корректное функционирование дверной ручки. Соберите панели двери



5. В случае если доводчик не дотягивает дверь, то необходимо поменять контакты местами как показано на фото



Регулировка дверной сборки

1 - Нижняя петля; 2 - Верхняя петля; 3 - Запорный клин

1. Отпустите винты крепления нижней (1) и верхней (2) петель. Также ослабьте винты крепления запорного клина (3).
2. Подкорректируйте положение двери в кузовном проеме, добиваясь, чтобы зазор был одинаков по всему периметру, а поверхность двери в закрытом положении последней оказывалась заподлицо с поверхностью окружающих кузовных элементов, - в случае необходимости подложите под петли регулировочные прокладки, либо извлеките таковые.
3. Добившись требуемого результата, затяните винты крепления петель (4 и 5) и запорного клина (3).
4. Смажьте механизм замка и удостоверьтесь в плавности закрывания двери.